

# Produkt manual

## Midg-it



## **Innholdsliste:**

- 1 Sikkerheit**
- 2 Operasjonsinstruks**
- 3 Plassering**
- 4 Feilsøking**
- 5 Reingjering**
- 6 Vinterlagring**

## 1. Sikkerheit

- Midg-it er designa for utandørs bruk.
- Maskina skal berre brukast til insektfangning.
- Ved ein nødssituasjon eller ved lukt av gass skal maskina stoppast ved å stenge flaskeventilen.
- 
- Reparer eventuell gasslekkasje før vidare bruk.
- Bruk berre spesifisert gass.
- Ved eventuell bytte av gasslange, skal berre godkjent type nyttast.
- Sett propanflaska stødig. Veltar den, kan det kome væske til brennaren og temperaturen stig.

## 2. Operasjon instruksjon

### Oppstart

- Maskina vert sett i startposisjon, det betyr med bærehandtaket opp.  
Maskina kan ikkje startast i ein annan posisjon.



- Ta ut proppen til plasseringsrøret for luktestoffet.  
Opne folieposen til octenolen og plasser den ned i røret.



- Sett proppen tilbake.
- Opne luka til fangstkammeret. Denne har 4 hurtig opnarar. Tre fangstposar over inntaksrøret, slik at strikken er på utsida av røret. Steng luka.



- Sett så gassventilen på flaska. Det må brukast litt kraft for å få den i låst posisjon.
- Opne hendelen på toppen av gassventilen, slik at flammesymbolet viser.

- Trykk inn det svarte sikkerhetsgassventilen på sida av maskina i ca 10-15 sekund. Gass vil no strøme inn i brennaren.



- Trykk så på den røde tenningsknappen, men med den svarte knappen inne. Det vil no komme ein tikkande lyd frå tennaren. Ved tenning vil ein høyre eit lite puff.
- Den svarte ventilen må haldast inne i ca. 2 min eller til voltmeteret så vidt har komme på grønt. Den svarte sikkerhetsgassventilen kan no sleppast, og fella snuast til fangstposisjon.



- Når den katalytiske brennaren er varm nok produserast det nok spenning til at viftene startar. Det tek ca. 15-20 min. før maskina har nådd optimal effekt.

Når posane skal bytast er det viktig å bruke tauet som er sydd inn i posen, tre rundt, og sette knute på. Vi har lagt posane direkte i plastpose og vidare i frysaren over natta. Etter å ha tømte ut insekta, ble posane vaska. Normalt ikkje nødvendig å vaske posane kvar gang, men viktig å merke seg at posar som blir liggande med insekt/insektrestar i, vil lukte etter få dagar.

### 3. Plassering

For å få full utnytting av fella, er plassering viktig. Ein bør prøve å finne den framherskande vindretning, når insekta er aktive.

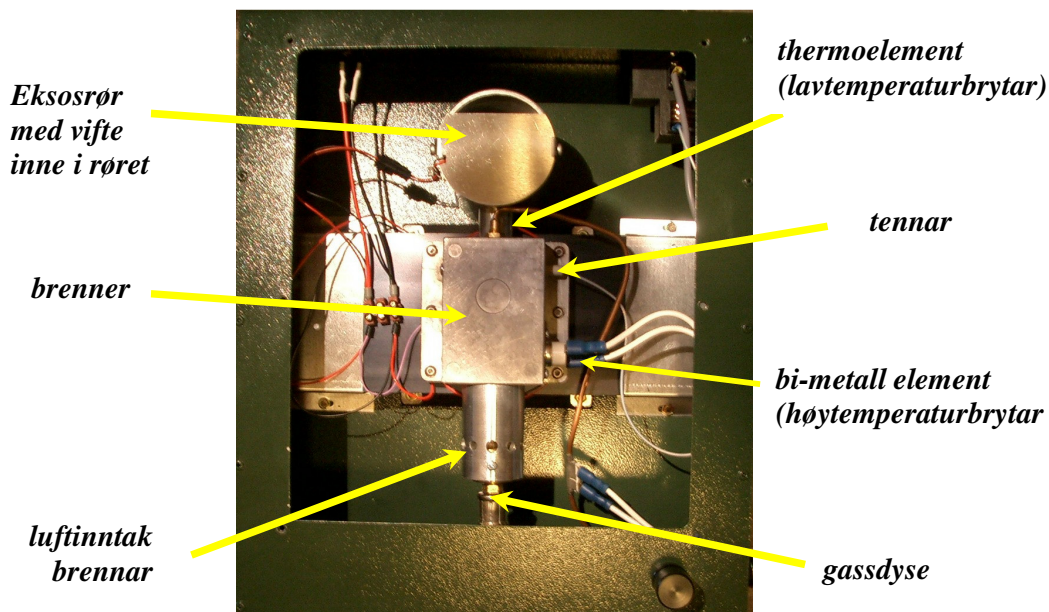
Plasser fella ca. 10-20 meter frå der ein oppheld seg slik at CO<sub>2</sub> gassen brer seg mot klekkeområdet. Flytt fella av og til for å finne optimal plassering.

Restriksjonar som bygningar, buskar og terreng kan føre til at CO<sub>2</sub> gassen ikkje dekkjer så stort område som optimalt.

For større prosjekt kan fellene plasserast rundt området ein skal dekke slik som t.d. på Gulatinget.

### 4. Feilsøking

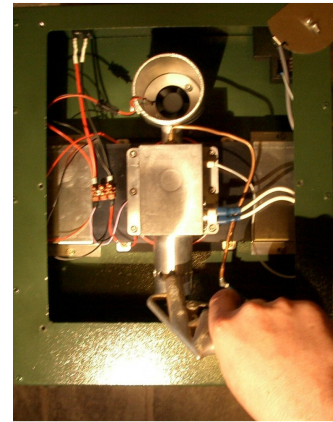
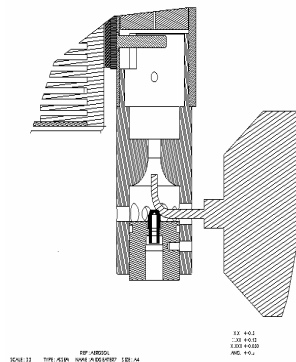
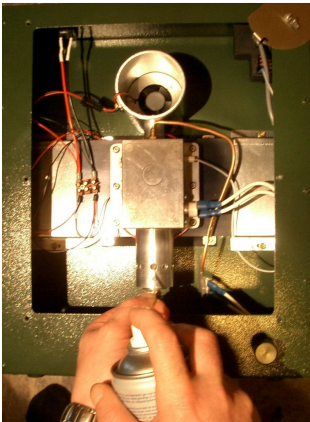
#### Oversikt over komponentar



#### Maskina startar ikkje:

- Sjekk først at gassventilen er riktig montert på flaska og at den står i open posisjon.

- Sjekk at det er gass på flaska.
- Sjekk at fella står i startposisjon.
- Trykk så inn den røde startknappen, og ein tikkande lyd skal høyrast. Viss ikkje, skru opp startknappholdaren og skift batteri av type AA. Får ein framleis ikkje tikkande lyd må ein opne vedlikehaldsluka. Dette gjer ein ved å skru ut 6 skruar med ein Phillip type skrutrekkar. Løft luka forsiktig til side så ikkje leidningane til CO2 vifta blir øydelagt. Sjekk så at leidningen til tennaren er på plass. Er det framleis ikkje lyd i tennaren ta kontakt med leverandør.
- Er tennaren i orden sjekkast så sjølve brennaren for tilstopping. Dette kan skje ved store mengder insekt, eller at edderkøppar kjem seg inn når maskina ikkje er i drift.
- Skru av plate til eksosrør. Bruk ein aerosol sprayboks og blås som vist på teikninga, eller bruk ein blåsepipistol og blås på skrå oppover inn hulla til inntakslufta til brennaren. Blås så gjennom eksosvifte. Monter plate.



- Vedlikehaldsluka monterast og ein prøver å start maskina igjen.

Er ikkje dette vellykka, ta kontakt med leverandør.

Sluttar voltmeteret å virke, men maskinen går, kan framleis maskinen køyrast. Ta kontakt med leverandør, for å få denne bytta.

Sluttar maskina å virke når den oppnår driftstemperatur, kan det vere feil på bimetallelementet på brennaren. Denne brytaren skal stenge gassen ved overoppheting.

Ta kontakt med leverandør.

## 5. Reingjering

Det er viktig å reingjere maskina etter sesongen før lagring.  
Dette bør også vurderast ved flaskebytte, viss der er store mengder insekt.

- Ta ut fangstposen.
- Reingjer fangstkammer med støvsuger og ein våt fille.
- Skru opp vedlikehaldsluka med ein Phillip skrutrekkar.  
Løft luka til side.
- Blås opp brennaren og eksosvifte, og etterpå støvsuge og tørk med ei fille der det er mogeleg å komme til.
- Monter vedlikehaldsluka.

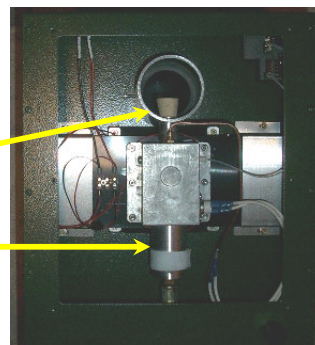
## 6. Installering av lagringssett

Vi tilrår at ein brukar vinterlagringssettet når maskina skal lagrast etter bruk.  
Skal fellene transporterast eller lagrast, steng gassventilen og ta av flasken. Fella vil så brenne seg tom for gass. Fella må så stå og kjøle seg ned før ein pakkar den ned.

- Vedlikehaldsluka opnast
- Skru av plate til eksosrør
- Korken monterast i eksosutløpet frå brennaren
- Monter plate.
- Velcrotape monterast rundt luftinntaket på brennaren
- Bruk antikorrosjonsspray på dei elektriske koplingane
- Ta ut tennar batteriet. Start gjerne ny sesong med nytt batteri.
- Monter vedlikehaldsluka
- Lagre maskina på ein tørr stad

*kork*

*velcrotape*



**Husk å fjerne lagringssett før oppstart.**



*Tusenårsstaden Gulatinget sommaren 2006.*



**Produsent** 

Texol Products Ltd  
Myrekirk Road, Dundee  
DD2 45X  
Skottland

**Importør Norge**

Toril Rysjedal Bygnes  
6953 Leirvik i Sogn

Mobil 91 15 45 92/95 08 70 66

E-post - [knottfeller@midgeater.no](mailto:knottfeller@midgeater.no)

Eller finn meir informasjon på  
[www.midgeater.no](http://www.midgeater.no)