

Produkt manual

Midgeater Max



Innholdsliste:

- 1 Sikkerheit**
- 2 Operasjonsinstruks**
- 3 Plassering**
- 4 Feilsøking**
- 5 Reingjering**
- 6 Vinterlagring**

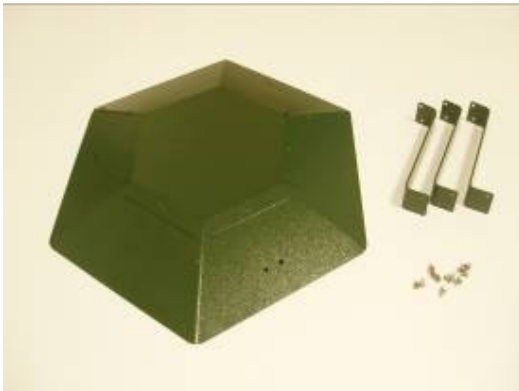
1. Sikkerheit

- Midgeater Max er designa for utandørs bruk.
- Fella skal berre brukast til insektfangning.
- Ved ein nødssituasjon eller ved lukt av gass skal maskina stoppast ved å stenge flaskeventilen.
- Reparer eventuell gasslekkasje før vidare bruk.
- Bruk berre spesifisert gass.
- Ved eventuell bytte av gasslange, skal berre godkjent type nyttast.

2. Operasjon instruksjon

Utpakking og klargjering til oppstart

- Fella pakkast ut og plasserast på eigna stad.
- Grunna pakkinga må toppen monterast på fella.



Desse delene fylgjer med:
1 stk beskyttelseshatt
3 stk festebrakettar
12 stk skruar

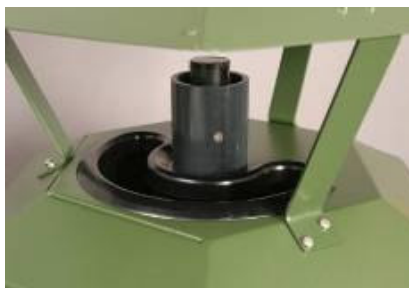


Monter dei tre festebrakettane utan å trekke skruane fast.



Monter så beskyttelseshatten, og trekk alle skruane fast med ein stjernetrekkar.

- Ta ut proppen til plasseringsrøyrret for luktstoffet. Opne folieposen til octenolen og plasser den ned i røyrret.
- Sett proppen tilbake.



- Opne luka til fangstkammeret. Denne har fire oppningsmekanismer som vippast ut. Tre fangstposen over inntaksrøret, slik at strikken er på utsida av røret. Steng luka.



- Monter gassventilen på slangen og sett den på flaska. Det må brukast litt kraft for å få den i låst posisjon.
- Opne hendelen på toppen av gassventilen, slik at flammesymbolet viser.
- Opne den store døra og sett gassflasken inn i maskina.
- Trykk inn det svarte sikkerhetsgassventilen på sida av maskina i ca 10-15 sekund. Gass vil no strøme inn i brennaren.



- Trykk så på den røde tenningsknappen, med den svarte knappen inne. Det vil no komme ein tikkande lyd frå tennaren.

Ved tenning vil ein høre eit lite puff.

- Den svarte ventilen må holdast inne i ca. 2 min. eller til voltmeteret så vidt har kome på grønt. Den svarte sikkerheitsgassventilen kan no sleppast.



- Når den katalytiske brennaren er varm nok, produserast det nok spenning til at viftene startar. Det tar ca. 15-20 min. før maskina har nådd optimal effekt.

3. Plassering

For å få full utnytting av fella, er plassering viktig. Ein bør prøve å finne den framherskande vindretning, når insekta er aktive.

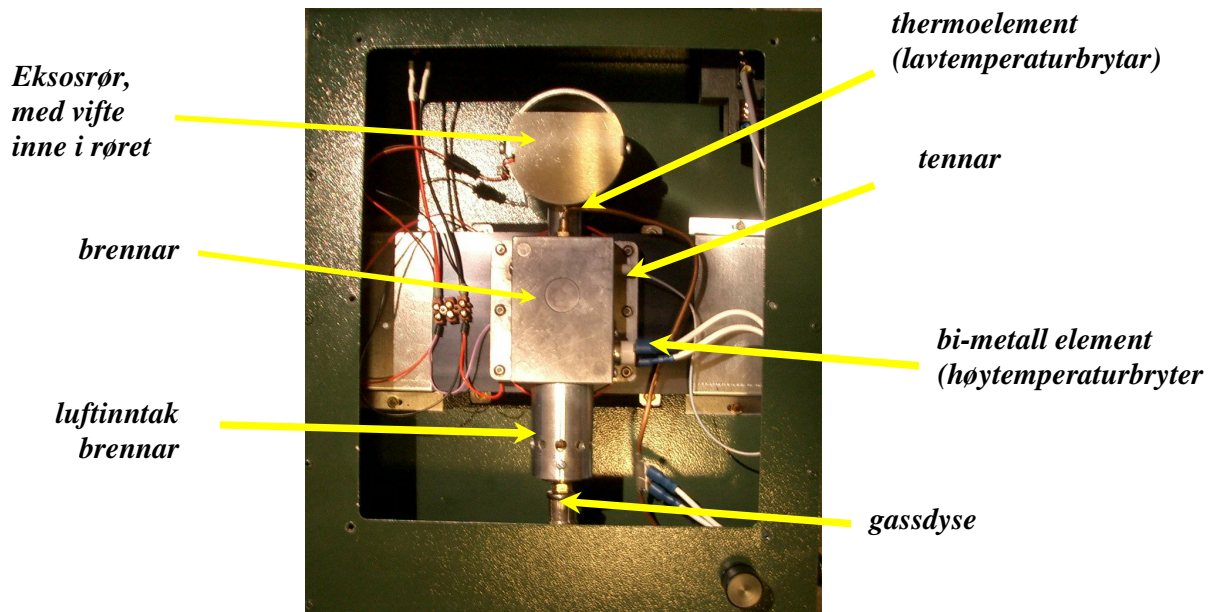
Plasser fella ca. 10-20 meter frå der ein oppheld seg slik at CO2 gassen brer seg mot klekkeområdet. Flytt fella av og til for å finne optimal plassering.

Restriksjonar som bygningar, buskar og terreng kan føre til at CO2 gassen ikkje dekkjer så stort område som optimalt.

For større prosjekt kan fellene plasserast rundt området ein skal dekke slik som t.d. på Gulatinget.

4. Feilsøking

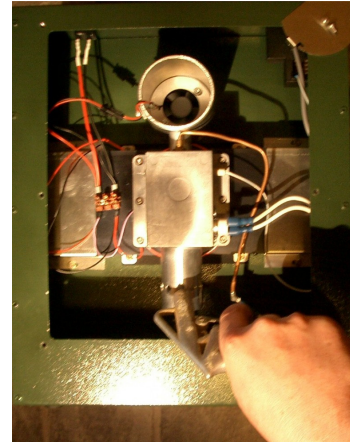
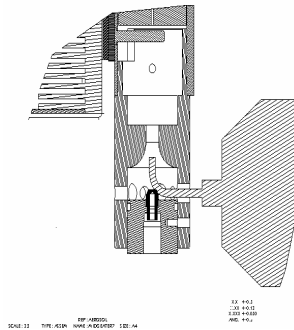
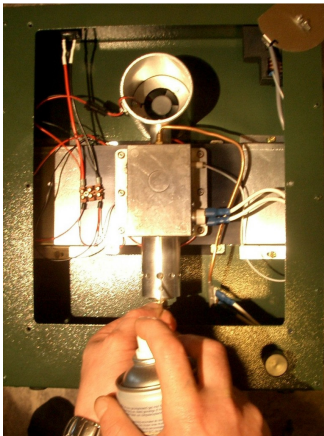
Oversikt over komponentar



Maskinen startar ikkje:

- Sjekk først at gassventilen er riktig montert på flaska og at den står i open posisjon.
- Sjekk at det er gass på flaska.
- Trykk så inn den røde startknappen, og ein tikkande lyd skal høyrast. Viss ikkje, skru opp den røde startknappholdaren og skift batteri type AA.
- Får ein framleis ikkje tikkande lyd, må ein opne vedlikehaldsluka. Dette gjer du ved å skru ut fire skruer med ein Phillip type skrutrekkar. Løft luka forsiktig av og la den henge etter ledningane. Sjekk så at ledningen til tennaren er på plass. Er det framleis ikkje lyd i tennaren, ta kontakt med leverandør.

- Er tennaren i orden sjekkast så brennaren for tilstopping. Dette kan skje ved store mengder insekt, eller at edderkopp kjem seg inn når maskina ikkje er i drift.
- Bruk ein aerosol sprayboks og blås som vist på teikning/bilete, eller bruk ein blåsepistol og blås på skrå oppover inn hulla til inntakslufta til brennaren.



- Vedlikeholdsluka monterast og ein prøver å starte maskina igjen.

Er ikkje dette vellykka, ta kontakt med leverandør.

Sluttar **voltmeteret** å virke, men maskinen går, kan framleis maskinen køyrast. Ta kontakt med leverandør, for å få denne bytta.

Sluttar maskina å virke når den oppnår driftstemperatur, kan det vere feil på **bimetallelementet** på brennaren. Denne brytaren skal stenge gassen ved overoppheting.

Ta kontakt med leverandør.

5. Reingjering

Det er viktig å reingjere maskina etter sesongen før lagring. Dette bør også vurderast i sesongen, viss der er store mengder insekt.

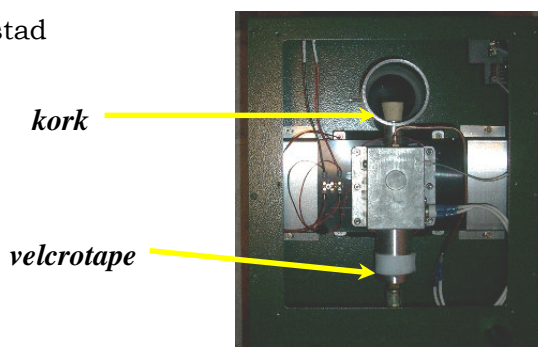
- Ta ut fangstposen.
- Reingjer fangstkammer med støvsuger og ein våt fille.
- Skru opp vedlikehaldsluka med ein Phillip skrutrekkar. Løft luka forsiktig til side.
- Blås opp brennaren, og etterpå støvsuge og tørk med ei fille der det er mogeleg å komme til.
- Monter vedlikehaldsluka.

6. Installering av lagringssett

Vi tilrår at ein brukar vinterlagringssettet når maskina skal lagrast etter bruk. Skal fellene transporterast eller lagrast, steng gassventilen og ta av flaska. Fella vil så brenne seg tom for gass. Fella må så stå og kjøle seg ned før ein pakkar den ned.

- Vedlikehaldsluka opnast
- Skru av plate til eksosrør
- Korken monterast i eksosutløpet frå brennaren
- Monter plate.
- Velcrotape monterast rundt luftinntaket på brennaren
- Bruk antikorrosjonsspray på dei elektriske koplingane
- Ta ut tennar batteriet. Start gjerne ny sesong med nytt batteri.
- Monter vedlikehaldsluka
- Lagre maskina på ein tørr stad

Husk å fjerne lagringssett før oppstart.





Tusenårsstaden Gulatinget sommaren 2005

Produsent 

Texol Products Ltd
Myrekirk Road, Dundee
DD2 45X
Skottland

Importør Norge
Toril Rysjedal Bygnes
6953 Leirvik i Sogn

Mobil 91 15 45 92/95 08 70 66

E-post - knottfeller@midgeater.no

Eller finn meir informasjon på
www.midgeater.no